

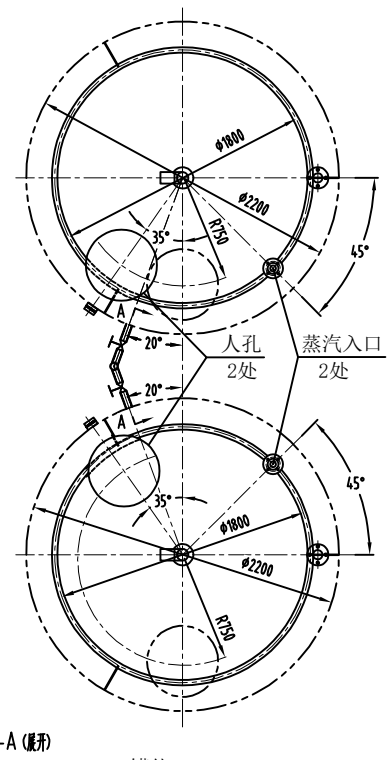
放油管 (φ48.3×3.5/Q235A)、10根  
配DN40卫生级球阀10个

平板长条视镜 (长度\*宽度: 600mm\*80mm); 数量: 3件。  
平板材质: 碳钢; 视镜玻璃材质: 高硼钢化玻璃, 耐温450°C, 耐压1.6MPa

蒸汽盘管 (GB/T8163-2008 无缝钢管 φ42×4/Q235A)  
配DN32-PN16蒸汽阀门2个、DN32-PN16疏水阀门1个

HG20593-2009 DN32突面板式平焊钢制管法兰  
数量: 4件

HG20630-1997 DN32钢制管法兰用金属包覆垫片  
数量: 2件



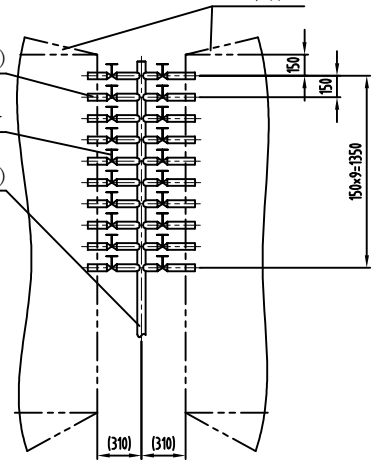
A-A (展开)

罐体

DN40低压流体输送焊接管 (φ 48.3×3.5)  
GB/T3091-2008

DN40卫生级球阀: 20个

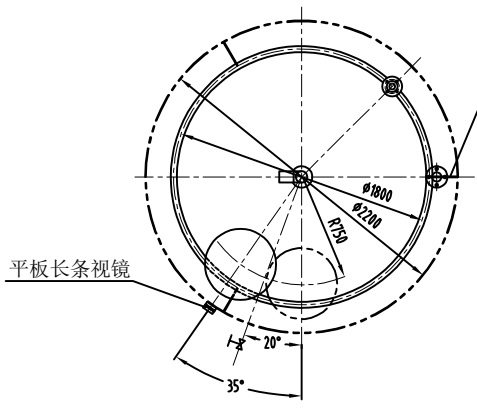
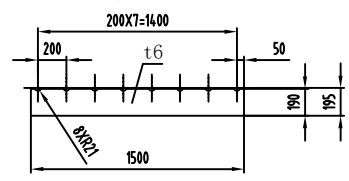
DN50低压流体输送焊接管 (φ 60.3×3.8)  
GB/T3091-2008



固定钢板 (厚度6mm) /Q235A  
数量: 3件

要求: 沿盘管圆周均布3件固定钢板,  
钢板与盘管和罐体之间均焊接牢靠。

固定钢板 (厚度6mm)



序号	名称	材质或规格	数量
1	蒸汽盘管	无缝钢管 φ42×4/Q235A	2件
2	平板长条视镜	碳钢、高硼钢化玻璃	6件
3	卫生级球阀	DN40	20个
4	蒸汽阀门	DN32-PN16	4个
5	疏水阀门	DN32-PN16	2个
6	保温层	罐体与蒸汽外露管保温技术要求	2套
7	钢管	φ48.3*3.5/Q235A	见本图
8	钢管	φ60.3*3.8/Q235A	见本图
9	钢板	厚度6mm/Q235A	见本图
10	法兰、垫片及管帽		见本图

技术要求

- 螺旋盘管: 螺距200mm, 中心圆直径1800mm, 共8圈; 管内介质为水蒸汽, 工作压力不大于1.0MPa; 盘管制作完成后做水压试验无漏水无异常变形, 试验压力1.2MPa;
- 盘管采用3块固定钢板固定在罐内, 盘管进出口处连接法兰, 接口方位见图示位置, 工作时不得出现异常抖动现象;
- 改制后罐体密封良好, 注水试验无渗水现象;
- 罐体保温: 5公分厚玻璃棉毡, 罐体采用1476多规格瓦包, 罐底采用13mm厚钢板外包, 罐底采用1mm厚钢板外包, 黄色绝热; 蒸汽外露管保温层按照现场形式制作;
- 平板长条视镜与放油管方位现场确认;
- 视镜共2个, 长条视镜和放油管按照图示对称布置;
- 图中双点划线表示现场已安装好的2个视镜, 细实线表示需新增的部分 (罐顶的人孔按照图示位置, 不新增, 罐体保温层为新增, 图中未画出, 见技术要求第4条);
- 安装罐内盘管时, 需将罐顶沿边缘切割并移开, 待罐内改制完成后需将罐顶恢复。

普通附件登记
插 图
表 册
图 纸 编 号
签 字
日 期

设计				审核				批准				组 件	广东东实环境股份有限公司
设计	校核	审核	批准	设计	校核	审核	批准	设计	校核	审核	批准		
日期				日期				日期					
1:25				1:25				1:25					